

# AZƏRBAYCANDA VƏ DÜNYADA GƏLİR BƏRABƏRSİZLİYİ: SƏBƏBLƏRİ VƏ ÖLÇÜLMƏSİNƏ YANAŞMALAR ARAŞDIRMA SƏNƏDİ



**2023**

DEMOKRATİK TƏŞƏBBÜSLƏR İNSTITUTU  
**IDI**  
INSTITUTE FOR DEMOCRATIC INITIATIVES

# **AZƏRBAYCANDA VƏ DÜNYADA GƏLİR BƏRABƏRSİZLİYİ: SƏBƏBLƏRİ VƏ ÖLÇÜLMƏSİNƏ YANAŞMALAR**

**Araşdırma sənədi**

**Müəllif: Murad Müzəffərov**

**Ekspert: Rövşən Ağayev**

**Bakı - 2023**

## **Mündəricat**

|  |    |
|--|----|
| 1. Giriş.....                                      | 4  |
| 2. Gəlir bərabərsizliyi, miqyası və ölçülməsi..... | 4  |
| 3. Dünya ölkələrində gəlir bərabərsizliyi.....     | 7  |
| 4. Azərbaycanda gəlir bərabərsizliyi.....          | 10 |
| 5. Nəticə və tövsiyələr.....                       | 12 |

## 1. Giriş

Kəskin gəlir bərabərsizliyinin aradan qaldırılması dayanıqlı sosial-iqtisadi inkişafın ən vacib elementlərindən biridir. Bu baxımdan ölkələrin iqtisadi siyasətlərinin ən vacib istiqamətlərindən biri məhz gəlir bərabərsizliyi ilə bağlıdır. Bu, inkişaf etməkdə olan ölkələr üçün xüsusilə önəm kəsb edir. Gəlir bərabərsizliyi iqtisadi tədqiqatların ən populyar istiqamətlərindən biri hesab olunur. Unutmaq olmaz ki, ölkədə iqtisadi rifahın qarşısını alan əsas amillərdən biri olaraq məhz gəlir bərabərsizliyi çıxış edir. Müxtəlif tədqiqatlar sübut edir ki, ölkədə gəlirlərin bölüşdürülməsindəki ədalətsizlik azaldıqca, ölkədə iqtisadi artım sürəti artmağa başlayır.

Bütün bunları nəzərə alaraq, bu araşdırmada gəlir bərabərsizliyini ortaya çıxaran amilləri, onun yaratdığı fəsadları, gəlir bərabərsizliyini ölçməklə bağlı metodologiyaları, eləcə də, problemin həlli yollarını araşdırmağa cəhd etmişəm.

Araşdırmanın birinci bölməsində gəlir bərabərsizliyinin nəzəri aspektləri tədqiq edilir, bərabərsizliyin müxtəlif formalarına nəzər yetirilir. Həmçinin, gəlir bərabərsizliyinin ölçülməsi ilə bağlı müxtəlif metodologiyalar haqqında məlumat verilir. Araşdırmanın ikinci hissəsində qloballaşma prosesinin gəlir bərabərsizliyinə təsiri, eləcə də, sosial-iqtisadi inkişaf səviyyəsinə görə müxtəlif ölkələrdə bərabərsizliyin təzahür formaları, həmçinin, müxtəlif iqtisadi məktəblərin gəlir bərabərsizliyi ilə bağlı yanaşmaları öyrənilir. Araşdırmanın üçüncü bölməsi isə Azərbaycan kontekstində gəlir bərabərsizliyi ilə bağlıdır. Burada hazırda rəsmi və alternativ hesablamalara əsasən, Azərbaycanda gəlir bərabərsizliyi ilə bağlı vəziyyət barədə məlumat verilir, eyni zamanda, rəsmi qurumların gəlir bərabərsizliyini ölçməklə bağlı tətbiq etdikləri metodologiya sorğulanır.

## 2. Gəlir bərabərsizliyi, miqyası və ölçülməsi

Gəlir bərabərsizliyi gəlirin insanlar və ya ev təsərrüfatları arasında qeyri-bərabər paylanması dərəcəsidir. Son 100 ildə müxtəlif siyasət mexanizmləri vasitəsilə xüsusilə inkişaf etmiş ölkələrdə bu göstərici aşağı salınmağa çalışılsa da Oxfam təşkilatının 2017-ci il üzrə hesabatı göstərir ki<sup>1</sup>, hələ də dünyadakı toplam sərvətin 82%-i əhalinin cəmi 1%-nin əlində cəmləşib.

Gəlir bərabərsizliyi əsasən kapital və əmək gəlirləri arasında yaranan qeyri-bərabərlikdən törəyir. Əmək gəlirləri dedikdə, muzzdu əməyə görə alınan əməkhaqqı nəzərdə tutulursa, kapital gəlirləri dedikdə məsələ daha geniş düşünülə bilər. Belə ki, kapital gəlirlərinə faiz, mənfəət, dividend kimi gəlirlər aiddir. Araşdırmalar göstərir ki, kapital gəlirləri arasında bərabərsizlik əmək gəlirləri ilə müqayisədə daha çox olur. Sadə dillə desək, kapitalın dəyəri nə qədər yüksək olarsa, qazanc da bir o qədər yüksək olur və əlində daha çox kapitalı olan şəxslər çox sürətlə gəlirlərini artırır. Bu isə kapital gəlirləri arasında ciddi bərabərsizlik yaradır. Bir çox hallarda kapital gəlirlərində ən yüksək 10% ən yaxşı halda ümumi gəlirin 50%-ni, ifrat hallarda isə 90 %-ə qədərini öz əlində saxlaya bilər.

<sup>1</sup> <https://www.oxfam.org/en/press-releases/richest-1-percent-bagged-82-percent-wealth-created-last-year-poorest-half-humanity>

Əmək gəlirlərində bərabərsizlik nisbətən daha sadədir. Bu məsələyə təsir edən amillər əsasən təhsil və peşə ixtisaslarına olan müxtəlif dərəcəli tələblər, əmək haqlarının formalaşmasına təsir edən fərqli mexanizmlər kimi səciyyələndirilir. Əlavə olaraq, cəmiyyətin müxtəlif qruplarının (məsələn, futbolçular, sənətçilər) əhalinin geri qalan hissəsinə görə çox ciddi məvəciblər əldə etməsi əmək gəlirlərindəki qeyri bərabərliyə təsir edən ciddi amillərdən biridir. Tomas Piketti<sup>2</sup> görə, gəlir bərabərsizliyi dörd qrupa bölünür.

### 1. Zəif bərabərsizlik

- Ən varlı 10% əhali gəlirlərin 25%-ə sahib olur
- Ən yoxsul 50% isə gəlirlərin 30%-ə sahib olur
- Gini əmsalı təxminən 0.26-a bərabərdir

### 2. Orta bərabərsizlik

- Ən varlı 10% əhali gəlirlərin 35%-ə sahib olur
- Ən yoxsul 50% isə gəlirlərin 25%-ə sahib olur
- Gini əmsalı təxminən 0.36-a bərabərdir

### 3. Güclü bərabərsizlik

- Ən varlı 10% əhali gəlirlərin 50%-ə sahib olur
- Ən yoxsul 50% isə gəlirlərin 20%-ə sahib olur
- Gini əmsalı təxminən 0.49-a bərabərdir

### 4. İfrat bərabərsizlik

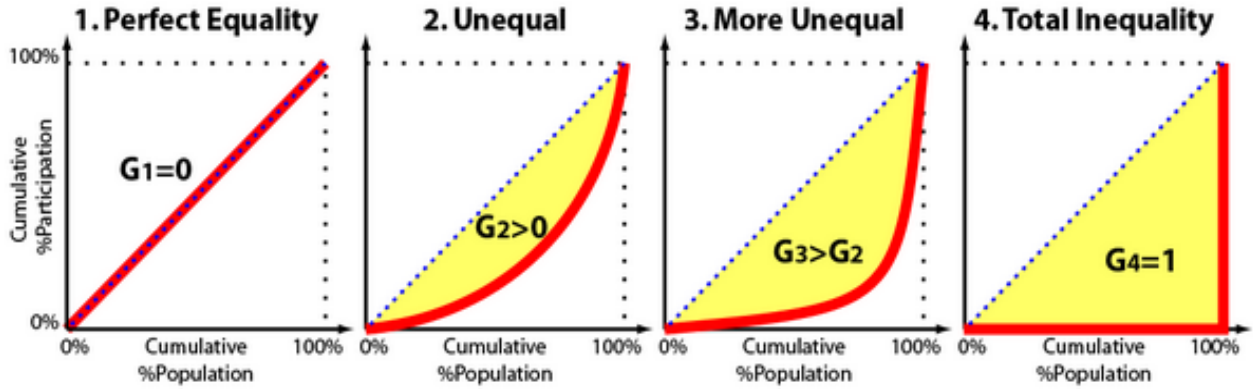
- Ən varlı 10% əhali gəlirlərin 60%-ə sahib olur
- Ən yoxsul 50% isə gəlirlərin 15%-ə sahib olur
- Gini əmsalı təxminən 0.58-ə bərabərdir

Qeyd edək ki, Gini əmsalı ictimai ədəbiyyatda gəlir bərabərsizliyinin ölçülməsi üçün ən populyar üsuldür. Bununla belə, bir sıra alternativ üsullar mövcuddur və onlar tədqiqatçılara gəlirlərin bölüşdürülməsi ilə bağlı daha geniş anlayışı inkişaf etdirmək üçün müxtəlif yollar təklif edirlər. Gəlir qeyri-bərabərliyinin ən məşhur ölçüsü olan Cini əmsalı aşağıdakı şəkildə təsvir olunan Lorenz əyrisi çərçivəsindən əldə edilib.

### Qrafik 1. Cini əmsalının hesablanması

---

<sup>2</sup> Tomas Piketdi, Kapital XXI əsrdə



Bu düsturlarda Lorenz əyrisi ümumi əhalinin məcmu faizinin qazandığı ümumi gəlirin faizini göstərir. Mükəmməl bərabər cəmiyyətdə əhalinin ən kasıb 20%-i ümumi gəlirin 20%-ni, əhalinin ən kasıb 50%-i ümumi gəlirin 50%-ni qazanacaq və Lorenz əyrisi 45° bərabərlik xətti boyunca yol izləyəcək. Bərabərsizlik artdıqca Lorenz əyrisi bərabərlik xəttindən kənara çıxır; əhalinin ən kasıb 25%-i ümumi gəlirin 10%-ni qazana bilər; əhalinin ən kasıb 50%-i ümumi gəlirin 20%-ni qazana bilər və s. Cini əmsalı 0 ilə 1 arasında bir dəyər və ya faiz şəklində təqdim edilə bilər. 0 əmsalı bütün gəlirlərin bərabər bölündüyü mükəmməl bərabər cəmiyyəti əks etdirir; bu halda Lorenz əyrisi bərabərlik xəttini izləyəcək. Lorenz əyrisi bərabərlik xəttindən nə qədər çox kənara çıxarsa, Cini əmsalının nəticə dəyəri bir o qədər yüksək olacaqdır. 1 (və ya 100%) əmsalı tamamilə qeyri-bərabər cəmiyyəti təmsil edir ki, burada bütün gəlirlər bir fərd tərəfindən qazanılır. Cini əmsalının gəlir bölgüsü ölçüsü kimi əsas zəifliyi onun müxtəlif növ bərabərsizlikləri ayırd edə bilməməsidir.

Lorenz əyriləri kəşiflərə gəlir bölgüsünün müxtəlif nümunələrini əks etdirə bilər, lakin buna baxmayaraq, çox oxşar Cini əmsalı qiymətləri ilə nəticələnir. Lorenz metodologiyasının bu narahatedici xüsusiyyəti Cini əmsalı qiymətlərinin müqayisəsini çətinləşdirir və gəlir bərabərsizliyi fərziyyəsinin sınaqlarını qarışdırır. Gəlir bərabərsizliyini ölçmək üçün digər bir göstərici kimi Atkinson indeksini göstərmək olar. Cini indeksi kimi, Atkinson indeksi də 0 ilə 1 arasında dəyişir, 0 mükəmməl bərabərliyi, 1 isə bərabərsizliyi təmsil edir. Atkinson indeksi gəlir bölgüsündə müxtəlif qeyri bərabərliklərə fərqli yanaşmalarla yaxınlaşmağa imkan verir. Bu üstünlük onu Cini indeksindən ayıran əsas cəhətdir.

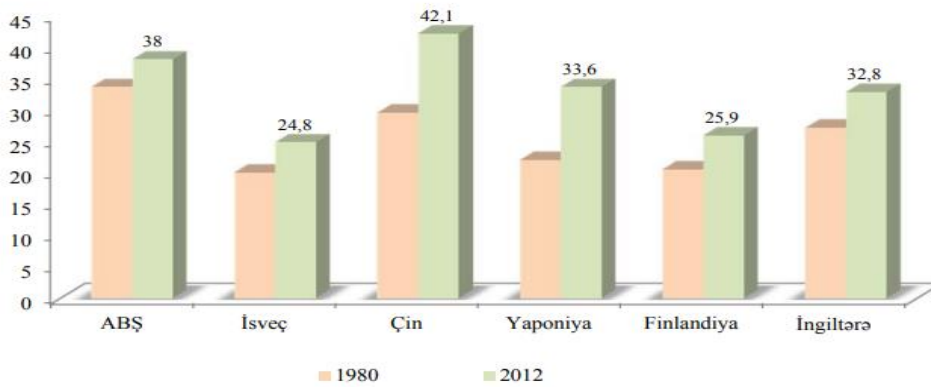
Müxtəlif ölkələrdə kölgə iqtisadiyyatın payının yüksək olması, gəlirlərin böyük bir hissəsinin gizli qalması səbəbindən Cini əmsalı ölkədə gəlir bərabərsizliyinin real miqyasını əks etdirməyə bilər. İnkişaf etmiş ölkələrdə gəlirlərin qeydə alınması problem olmasa da inkişaf etməkdə olan və geri qalmış ölkələrdə ciddi məlumat güvənsizliyi var və bu bərabərsizliyin düzgün şəkildə təhlilinə imkan vermir. Bu tip ölkələrdə kəndlərdə yaşayan əhalinin sayının çox olması özünü lazımı resurslarla təmin etmə kimi halları ortaya çıxarır ki, məhz bu səbəbdən gəlirlər düzgün ölçülə bilmir və istehlak xərclərinə müraciət olunur. Belə şəraitdə xüsusilə də, ev təsərrüfatlarının özəl təhsil və səhiyyə xidmətlərinə, lüks mənzil və avtomobillərə xərcləmələrin həcmi, banklarda qoyulmuş depozitlərin desil və ya kvintil

qrupları arasında bölgüsü də real bərabərsizlik səviyyəsinin qiymətləndirilməsi baxımından qiymətli informasiyalar kimi çıxış edirlər.

### 3. Dünya ölkələrində gəlir bərabərsizliyi

Qloballaşma həm ölkələr arasında, həm də ölkə daxilində gəlir bölgüsünə mənfi təsir göstərir. Dünya əhalisi arasında qlobal bərabərsizlik göstəricisi (Cini əmsalı) 0.70-ə (son illərin ortası) bərabərdir. 1988-ci ildə bu rəqəm 0.63, 1993-cü ildə isə 0.66 olub. Son 30 ildə dünyanın ən zəngin 20%-nin payı 70%-dən 85%-ə yüksələrkən, ən aşağı gəlirli 20%-nin payı 23%-dən 1,4%-ə enib (Danışoğlu, 2007).

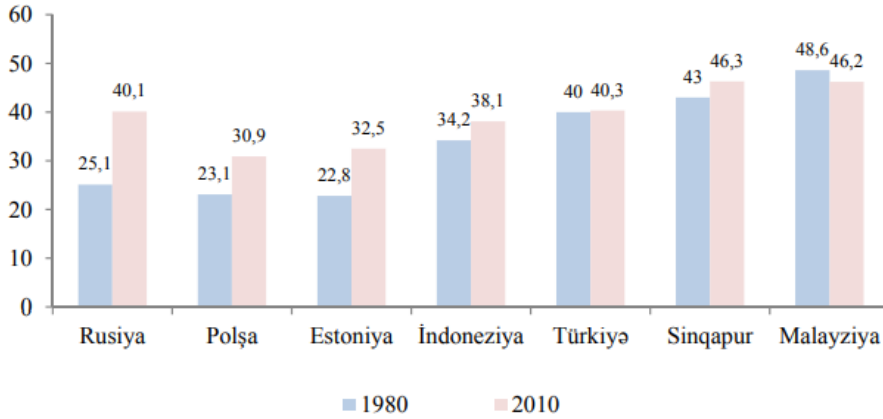
Qrafik 1. İnkişaf etmiş ölkələr üzrə Cini əmsalı



1990-cı illərə qədər iqtisadçıların əksəriyyəti gəlir bölgüsündə artan bərabərsizliyə az diqqət yetirirdilər. İqtisadi nəzəriyyə də bu məsələdə çox aydın deyil. İqtisadiyyat dərslərinə qeyri-bərabərliyin və gəlirlərin zənginlər arasında cəmləşməsinin artıma müsbət təsir göstərə biləcəyi ehtimal edilir, bərabərsizlik artım üçün ödənilməli qiymət hesab olunurdu. Lakin 1990-cı illərdən sonra əksinə, iqtisadçılar qeyri-bərabərliyin iqtisadi artım tempinin azalmasına səbəb ola biləcəyini iddia etməyə başladılar (Məsələn, Person və Tabelleni, 1994; Fields, 1989).



**Qrafik 2. İnkişaf etməkdə olan ölkələr üzrə Cini əmsali**



1990-cı illərə qədər iqtisadçıların əksəriyyəti gəlir bölgüsündə artan bərabərsizliyə az diqqət yetirirdilər. İqtisadi nəzəriyyə də bu məsələdə çox aydın deyil. İqtisadiyyat dərslərinə qeyri-bərabərliyin və gəlirlərin zənginlər arasında cəmləşməsinin artıma müsbət təsir göstərə biləcəyi ehtimal edilir, bərabərsizlik artım üçün ödənilməli qiymət hesab olunurdu. Lakin 1990-cı illərdən sonra, əksinə, iqtisadçılar qeyri-bərabərliyin iqtisadi artım tempinin azalmasına səbəb ola biləcəyini iddia etməyə başladılar (Məsələn, Person və Tabelleni, 1994; Fields, 1989).

Digər tərəfdən qloballaşma prosesi ilə birlikdə 1970-ci illərdən kapitalist istehsal tərzinin dəyişməsi də gəlir bölgüsü qeyri-bərabərliyini müəyyən edən amil olub. İstehsal prosesində baş verən transformasiya gəlir bərabərsizliyini daha da artırdı. Bunun necə baş verdiyini izah etmək üçün istehsal üslubunda baş verən dəyişiklikləri ətraflı şəkildə araşdırmaq faydalıdır. Kapitalist istehsal üsulunun dəyişməsi kütləvi istehsaldan “artıq istehsal”a keçidi şərtləndirdi. Çünki 1970-ci illərə qədər geniş yayılmış kütləvi istehsal tərzini qrup tipli istehsal tərzini iddi. İqtisadçılar bu istehsal üsuluna “Taylorist” və “Fordist” istehsal üsulları da deyirlər. Lent tipli istehsal rejiminin xüsusiyyəti ondan ibarət idi ki, son məhsulun demək olar ki, hamısı eyni dam (zavod) altında istehsal olunurdu. Buna görə də istehsal üçün həm ixtisaslı, həm də ixtisasız işçi qüvvəsi lazım olduğundan, iki qrup işçi qüvvəsi bir dam altında işləyirdi. Band tipli kütləvi istehsal üsulunun başqa bir xüsusiyyəti ondan ibarət idi ki, o, ixtisasız, bacarıqsız işçilərə qısa müddətdə iş yerində təlim keçməyə imkan verirdi. İnkişaf etmiş ölkələrdə İkinci Dünya Müharibəsindən 1970-ci illərə qədər kənd təsərrüfatı və sənaye sahələrində məhsuldarlığın artması istehsalı artırdı. Məhsuldarlığın artması ilə yanaşı, qiymət rəqabəti nəticəsində həm kənd təsərrüfatı, həm də sənaye məhsullarının qiymətləri aşağı düşürdü. Qiymətlərin aşağı düşməsi bu sektorlarda çalışan insanların real gəlirlərini də artırır. Real gəlirlərin artması mal və xidmətlərə tələbi artırdı. Zaman keçdikcə istehsalda texnoloji inkişaflarla kənd təsərrüfatı və sənaye sektorlarında azalan işçi qüvvəsinə olan tələbat xidmət sektorunda artan tələbat tərəfindən mənimsənilirdi. İkinci Dünya Müharibəsindən 1970-ci illərə qədər dövlət müdaxilələri istehsal və istehlak arasında balansın saxlanmasına kömək etdi. Kapitalist iqtisadiyyatlarında tələb və təklifi tarazlaşdırmaq üçün zəruri hallarda mütərəqqi vergilər və sosial sığorta ödənişləri ilə birlikdə pul və fiskal siyasətlər tətbiq edilirdi. Bir



sözlə, 1970-ci illərə qədər inkişaf etmiş kapitalist ölkələrində məşğulluq çox da azalmadı və gəlir bölgüsü çox dəyişmədi.

Artıq istehsalda daha əvvəl bacarıqsız işçilərin gördüyü işləri robotlar görməyə başladı. Bu proseslə biri yüksək ixtisaslı, digəri isə ixtisasız işçilərdən ibarət olan iki tamamilə ayrı əmək bazarı meydana çıxmağa başladı. Yüksək ixtisaslı əmək bazarına daxil olmaq şəxsi bacarıq və yüksək təhsil səviyyəsini tələb edir. İxtisasız əmək bazarına daxil olmaq üçün bunların heç biri tələb olunmur. Bununla belə, ixtisasız işçilərə tələbat getdikcə azaldığından, maaşlar aşağı olaraq qalır və tədricən azalır. Mənfəətlərini azaltmamaq üçün firmalar yeni texniki inkişaf proseslərini sürətləndirməli olurlar. Nəticədə cəmiyyətdə insanlar getdikcə iki qrupa bölünür. Birinci qrup yüksək gəlirli və iş təminatlıdır, ikinci qrup isə çox aşağı gəlirlidir və iş təhlükəsizliyi demək olar ki, yoxdur (Tisell və Svizzero, 2004).

Neoliberal iqtisadçıların arqumentinə görə, qloballaşma ilə birlikdə son 20 ildə dünyadakı bütün insanlar arasında gəlir bölgüsü keçmişlə müqayisədə daha bərabərləşib. Bundan əlavə, bu iqtisadçılar dünyada son dərəcə yoxsul əhalinin azaldığını iddia edirlər. Onlar bildirirlər ki, buna səbəb iqtisadiyyatlar arasında inteqrasiyanın artması, dünyadakı resurslardan daha səmərəli istifadəyə imkan verən ölkələrin və regionların müqayisəli üstünlüklərinə görə ixtisaslaşmasıdır. Beynəlxalq ticarət yoxsulluğu azaldacaq və dünyada sabit gəlir bölgüsünə səbəb olacaq. Onlar bildirirlər ki, ixtisaslaşma və ticarət ölkədə kapital toplanmasına azalan gəliri təmin edəcək (neoliberal baxışa görə, kapital yığılması artdıqca gəlirlərin azalması da olacaq) və dünya gəlirlərinin bölüşdürülməsi sərbəstlik və ixtisaslaşmadan asılı olaraq formalaşacaq. Ticarət şərtləri effektivinə görə, bütün ölkələr müxtəlif texnologiyaların yaratdığı müxtəlif gəlir səviyyələrində eyni sürətlə inkişaf edəcəklər. Bundan əlavə, onlar beynəlxalq ticarətin böyüməni sürətləndirəcəyini və beləliklə, liberallaşmanın ümumilikdə yoxsulluğu azaldacağını müdafiə etdilər (Acemoğlu və Ventura, 2001).

Bənzər nəticələr Milanoviçin araşdırmalarında da görünür. Milanovic 1988-ci il üçün 95 ölkənin və 1993 və 1998-ci illər üçün 113 ölkənin ev təsərrüfatlarının məlumatlarını istifadə edərək hərtərəfli araşdırmada aşağıdakı maraqlı nəticələri əldə edib: Qloballaşmanın gəlir bölgüsünə təsiri ölkələrin gəlir səviyyəsinə görə fərqlənir. Qloballaşma aşağı gəlirli ölkələrdə gəlir bölgüsündə bərabərsizliyi artırdığı halda, yüksək gəlirli ölkələrdə gəlir bölgüsündə bərabərsizliyi azaldır. Milanoviçin tapıntılarına görə, iki ölkə qrupu arasında bu fərq 8000 dollar civarındadır. Bununla belə, Milanovic öz ədəbiyyat icmalında qloballaşmanın qlobal səviyyədə gəlir bölgüsündə yaxşılaşmaya gətirib çıxardığına dair hələ heç bir nəticə əldə edilmədiyini bildirir (Milanovic, 2005).

Digər tərəfdən bir çox empirik araşdırmalara görə, 1980-ci illərin əvvəllərindən etibarən inkişaf etmiş ölkələrdə gəlir bölgüsündə qeyri-bərabərlik artmaqdadır. Məsələn, ABŞ-da 1980-ci illərin əvvəllərində əhalinin ən varlı 5%-nin gəlirdə payı 14,5% idisə, 1990-cı illərə doğru bu rəqəm 25%-i keçdi. İnkişaf etmiş ölkələrdə qloballaşma və yeni texnologiyalar ən çox aşağı ixtisaslı işçi qüvvəsinə mənfi təsir göstərərək (Brinkman və Brinkman, 2001).

İqtisadi Əməkdaşlıq və İnkişaf Təşkilatına (İƏİT) üzv olan ölkələrdə əmək bazarlarında bərabərsizliyin artmasının əsas səbəbi qloballaşmadır. Samuelson-Stolper prinsipi və

“proteksionist-innovasiya” yüksək gəlirli ölkələrdə işçi qüvvəsinin seqreqasiyasını (bacarıqlı və bacarıqsız) izah edir. Proteksionist innovasiyalar inkişaf etmiş ölkələrdə qeyri-ixtisaslı işçilərin məşğulluğuna mənfi təsir göstərmişdir. Qloballaşma prosesi ilə əlaqədar olaraq qeyri-ixtisaslı işçi qüvvəsi istifadə edilən sənayelərin başqa ölkələrə köçmək meyli artır. Qloballaşma ilə istehsalın bəzi hissələri əməyin intensiv olduğu ölkələrə keçir. Bundan əlavə, qloballaşma yüksək gəlirli ölkələrdə kapitalın sövdələşmə qabiliyyətinin aşağı ixtisaslı işçi qüvvəsi ilə müqayisədə artmasına səbəb olub (Wood, 1998). Rodrikin araşdırmasına görə, qloballaşma inkişaf etmiş ölkələrdə ixtisasız işçilərin maaşlarına təzyiq edir, iqtisadi etibarsızlığı artırır, qəbul edilmiş sosial tənzimləmələrin şübhə altına alınmasına səbəb olur və sosial təhlükəsizlik şəbəkələrini zəiflədir (Rodrik, 1997).

Dreher və Gaston tərəfindən aparılan empirik araşdırmanın nəticələrinə görə, qloballaşma ilə İƏİT ölkələrində gəlir bərabərsizliyi artır. Bununla belə, eyni tədqiqatın nəticələrinə görə, qloballaşma İƏİT ölkələrindən başqa ölkələrdə gəlir bərabərsizliyinə ciddi təsir göstərmir (Dreher və Qaston, 2006).

Qloballaşma prosesinin başqa bir xüsusiyyəti də odur ki, ölkələr xarici investitorları cəlb etmək üçün vergiləri azaltmaq uğrunda yarışirlər. Bu vəziyyətdə çox da mobil olmayan işçi qüvvəsi mənfi təsirlənir. Bundan əlavə, dövlətin vergi daxil olmalarının azalması onun təhsil, səhiyyə və digər sosial xərclərə kifayət qədər vəsait ayırmaması deməkdir. Nəticədə bu proseslər cəmiyyətin rifahına və gələcəyinə mənfi təsir göstərir (Kaplinsky, 2005).

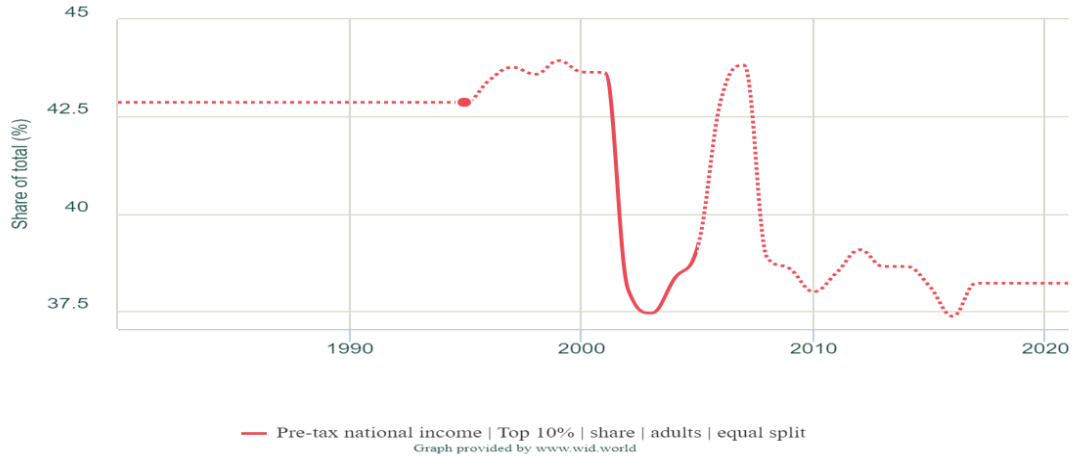
Türkiyədə həyata keçirilən vergi siyasəti gəlir bölgüsündə ədalətsizliyi getdikcə artırır. 1985-ci ilə qədər birbaşa vergilər dolaylı vergilərlə müqayisədə ümumi vergi daxilolmalarının faizi kimi yüksək olsa da, sonrakı illərdə bu, əksinə oldu. Birbaşa vergilərin ümumi vergi daxilolmalarında xüsusi çəkisi 1980-ci ildə 63% olduğu halda, 2003-cü ildə 33%-ə qədər azaldı. Dolaylı vergilərin ümumi vergi daxilolmalarında xüsusi çəkisi həmin illərdə müvafiq olaraq 37%-dən 67%-ə yüksəldi. Dolaylı vergilərin ümumi vergilərdə payı 2005-ci ildə 73%-ə yüksəlib (Bakırezer və Demirer, 2006). Digər tərəfdən İƏİT ölkələrində sərvət vergilərinin ÜDM-dəki payı 3%-ə yaxın olduğu halda, Türkiyədə bu nisbət yalnız 0,5%-dir (Yüce, 2001). Bunlardan əlavə, 1994-cü ildə 46,4% olan maliyyə aktivlərinin ÜDM-ə nisbəti 2002-ci ildə 112,1%-ə yüksəlib. Xəzinədarlığın Dövlət Daxili Borc Qiymətli Kağızları (GDDS) üçün ödədiyi mürəkkəb faiz dərəcəsi real ifadədə 17,6% təşkil edir. Bu dövrdə ÜDM-də orta artım tempi cəmi 3% təşkil edib. Bu artan maliyyə aktivləri Türkiyədə demək olar ki, heç vaxt vergiyə cəlb edilmir (Yükseler, 2004).

Son olaraq dünya bərabərsizliklə bağlı məlumat bazasına nəzər yetirərsə, ən zəngin 10% insanın milli gəlirdən aldığı paya görə Latın Amerikasını, Cənubi Afrika, Hindistan və Ərəbistan yarımadasını kimi regionlarda ciddi bərabərsizliyə rast gəlinir.

#### 4. Azərbaycan gəlir bərabərsizliyi

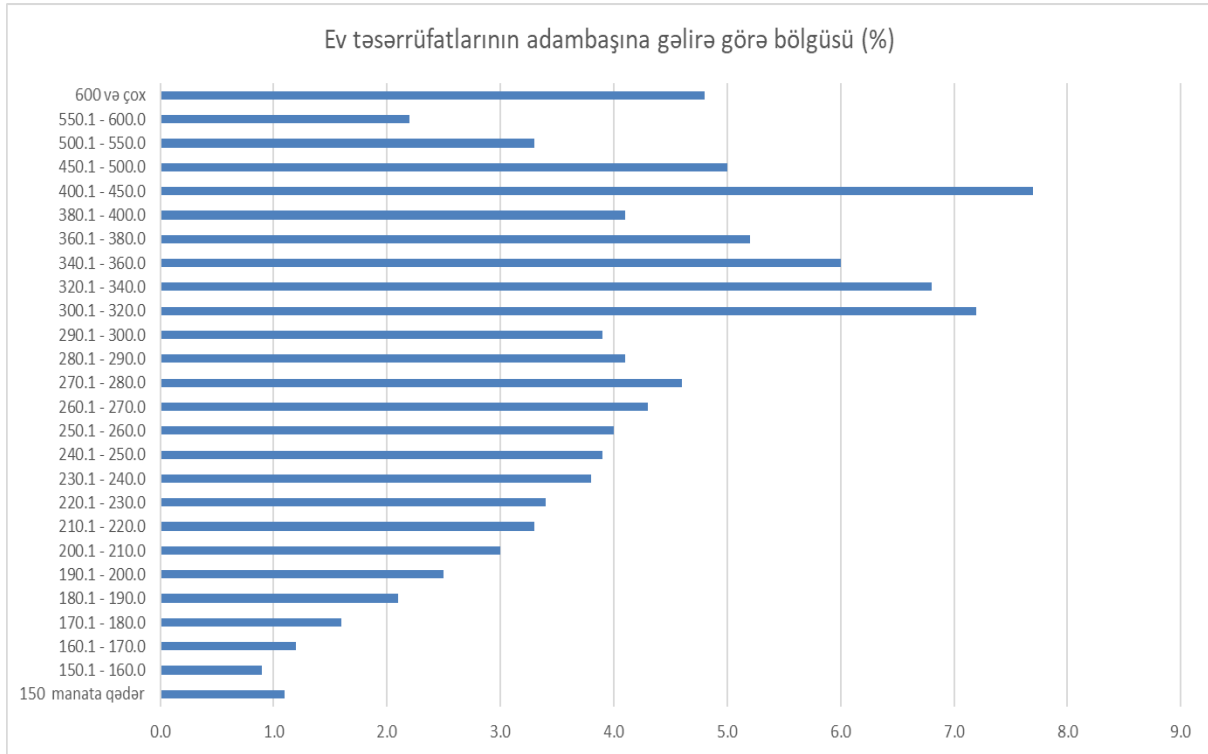
Rəsmi rəqəmlərə əsaslanan hesablamalar göstərir ki, Azərbaycan gəlir bərabərsizliyinin ən aşağı səviyyələrdə seyr etdiyi ölkələrdən biridir. Lakin dataların güvənirliyinə baxsaq Azərbaycanın bu cəhətdən çox geridə qaldığının şahidi oluruq. WID (World Inequality Database) məlumat güvənliyinə görə ölkəmizi 5 üzərindən sadəcə 1 ulduzla qiymətləndirir. Bu isə o deməkdir ki yerli və global mənbələrdən əldə edilən rəqəmlər ölkəmizdəki gəlir bərabərsizliyini düzgün səciyyələndirmir.

**Top 10% national income share, Azerbaijan, 1980-2021**



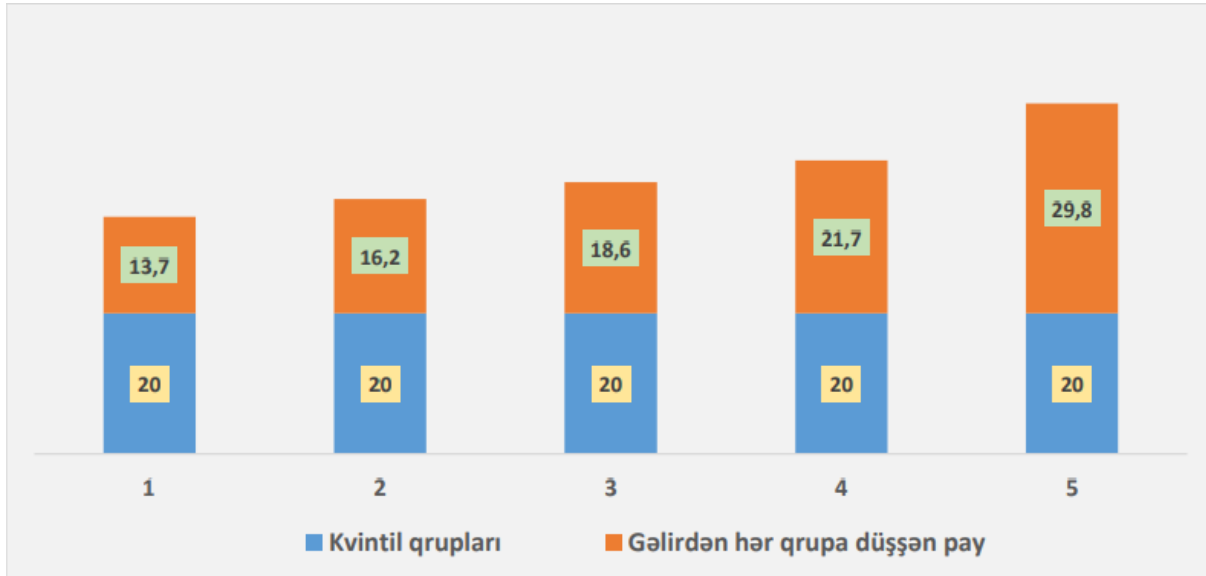
Dövlət Statistika komitəsinin ev təsərrüfatlarının adambaşına düşən gəlirə görə bölgüsünə baxdıqda gəlirlər arasında bərabərsizliyin çox kiçik, hətta mükəmməl səviyyəyə yaxın olduğunu şahidi oluruq.

**Cədvəl 1 : Ev təsərrüfatlarının adambaşına düşən gəlirə görə bölgüsü**



Bərabərsizliyi ölçmək üçün digər bir göstərici olan kvintil qruplar üzrə gəlir bölgüsünə baxaq. Bu metodla əhali 5 bərabər sayda hissəyə bölünərək hər hissəyə düşən gəlirin miqdarı müqayisə olunur.

**Qrafik: Kvintil qruplar üzrə gəlir bölgüsü**



Dövlət statistika komitəsinin qeyd etdiyi məlumatlar Azərbaycanda bərabərsizliyin minimum səviyyələrdə olduğunu göstərsə də, beynəlxalq araşdırmalar heç də eynisi söyləmir. Beynəlxalq qurumların araşdırmalarına görə, Azərbaycanda varlı və kasıb təbəqənin təhsil xərcləri arasında 4 dəfə, səhiyyə xərcləri arasında isə 8 dəfəyə qədər fərq ortaya çıxır. Əlavə olaraq ölkə daxilində xidmət göstərən elan saytlarında sadə bir filtrləmə əməliyyatı aparsaq satılan maşınlar və digər qiymətli əşyalar arasında 10-15 dəfəyə qədər fərqlər görə bilərik. Mənzillərin müqayisəsində isə həm kirayə verilən, həm də satışda olan mənzillərə görə Bakı və ətraf rayonlar arasında ən azı 5-6 dəfəyə qədər qiymət fərqləri müşahidə olunur.

## 5. Nəticə və tövsiyələr

Gəlir bərabərsizliyinə bir neçə siyasi, sosial, ənənəvi səbəblər sadalaya bilərik. Məsələn, Hindistanda olan və kökləri 3000 min öncəyə dayanan kasta sistemi insanları təbəqələrə bölür və bir təbəqədə doğulan insanın digər təbəqəyə keçməsinə icazə vermir. Sosial səbəblər kimi əhalinin sürətli artmasını göstərə bilərik. Araşdırmalar kasıb təbəqənin daha sürətlə artım göstərdiyinə və doğulan uşaqların həyatları boyu eyni taleyi yaşamağa məhkum buraxıldığına işarə edir. Siyasi səbəblər kimi isə ölkədə vahid seçki sisteminin olmaması, bürokratiyada rüşvətin mühüm rol kəsb etməsi və s. kimi səbəbləri sadalaya bilərik.

Bərabərsizliyin iqtisadi nəticələri artımın zəifləməsi, yoxsulluğun artması kimi səciyyələndirilir. Araşdırmalar göstərir ki, üçüncü dünya ölkələri böyümə mərhələsinə daxil olduqları zaman bərabərliyi təmin edə bilmirlərsə böyümə çox qısa müddətli olur. Gəlirlərdə yaranan bərabərsizlik təbii olaraq imkan bərabərsizliyi də yaradacağından bu məsələ ölkədə ciddi sosial problemlər doğura bilər. Təhsil və səhiyyəyə əlçatanlığın aşağı təbəqə üçün çətinləşməsi, kasıb təbəqənin gəlirləri azalarkən zəngin təbəqənin günü gündən zənginləşməsi korrupsiya hallarının artmasına, ölkədə iyerarxiyanın pozulmasına və daxili çaxnaşmalara gətirib çıxarır. Hal-hazırda daxilində güvənlik problemi yaşayan bütün ölkələrə nəzər yetirsək, o ölkələrdə bərabərsizliyin yüksək səviyyələrdə olduğunu görürük. Əlavə olaraq təhsil və

səhiyyə kimi sferalarda bərabərsizlik bu xidmətlərdə orta təbəqə üçün keyfiyyətin aşağı düşməsinə və dolayısıyla orta təbəqənin günü gündən yoxsullaşmasına gətirib çıxarır.

**İƏİT-nin gəlir bərabərsizliyi ilə bağlı hesabatında bərabərsizliklə mübarizə üçün 4 təməl maddənin həyata keçirilməsi tövsiyə olunur:**

1. qadınların iqtisadi həyatda iştirakı
2. məşğulluğun və keyfiyyətli iş yerlərinin artırılması
3. istedad və təhsil səviyyəsinin artırılması
4. effektiv yenidən bölgü üçün vergi və transfer sistemləri

**Aşağıdakı qeyd edilən addımlar da bərabərsizliyin azaldılması istiqamətində təsir imkanlarına malikdir:**

1. İpoteka faizlərində və ilkin ödənişlərində endirimlər
2. Yüksək dəyərli lüks mallara əlavə vergilərin tətbiqi

Sənəd Demokratik Təşəbbüslər İnstitutunun (IDI) apardığı araşdırmalar əsasında tərtib olunub. IDI araşdırmanın aparılmasına və sənədin ərsəyə gəlməsinə töhfə verən hər kəsə dərin təşəkkürünü bildirir.

Məlumatlardan istifadə edərkən IDI-yə istinad etmək zəruridir.

Əlaqə məlumatları:

Tel: +99450 435 95 42

Web: [www.idi-aze.org](http://www.idi-aze.org)

E- poçt: [info@idi-aze.org](mailto:info@idi-aze.org)

Facebook: [www.facebook.com/DTL.IDI](http://www.facebook.com/DTL.IDI)